

Datos sobre algunos Carábidos de la Península Ibérica (Coleoptera)

M. Toribio

Avda. Viñuelas, 32; 28760 Tres Cantos, Madrid. marcostoribio@telefonica.net

Resumen: Se aportan nuevos datos sobre la distribución geográfica de *Trechus ortizi* Español, 1970. Se discute su afinidad con aquellas especies más próximas, aportando datos sobre su biología. También se da conocer la presencia de *Ocys tachysoides* (Antoine, 1933) en España. Se amplía la distribución de *Cymindis suturalis* Dejean, 1825.

Palabras clave: *Trechus ortizi*, *Ocys tachysoides*, *Cymindis suturalis*, Península Ibérica, nuevas citas.

Abstract: Information about some Carabids of the Iberian Peninsula (Coleoptera).

We give new data about the geographic distribution of *Trechus ortizi* Español, 1970. Affinities with closely related species are discussed and biological data are also included. *Ocys tachysoides* (Antoine, 1933) is cited for the first time from Spain. The distribution is extended in the Iberian Peninsula of *Cymindis suturalis* Dejean, 1825.

Key words: *Trechus ortizi*, *Ocys tachysoides*, *Cymindis suturalis*, Iberian Peninsula, new records.

RELACIÓN DE ESPECIES

Trechus ortizi Español, 1970

Material estudiado:

Puerto de la Magdalena (Lueva, Cantabria) (998 m.s.m.) 9-X-2004; Puerto de Matanela (San Pedro del Romeral, Cantabria) (1020 m.s.m.) 16-VIII-2004, 9-X-2004; gran número de ejemplares en ambos puertos, V.M. Ortuño y M. Toribio coll.; Puerto de la Braguía (Selaya, Cantabria) (720 m.s.m.) 17-VIII-2004, 1 hembra, M. Toribio coll.

Español (1970) indica que se trata muy probablemente de una especie troglófila, confinada a la cueva de Ojo Guareña en Quisicedo, Burgos (localidad típica). Con el descubrimiento de nuevas poblaciones epigeas, se amplía el rango geográfico de esta especie a los macizos cantábricos que limitan con la provincia de Burgos (vertiente

meridional burgalesa de la Cordillera Cantábrica) en concreto la zona norte del Complejo Cárstico de Ojo Guareña, donde se produce un fenómeno de infiltración y absorción de aguas por parte de un macizo rocoso fisurado y con conductos formados por disolución que permiten la transmisión del agua a través de él (Acte, 2005); esto podía indicar la presencia de este tréquido en la cueva.

Los nuevos datos de esta especie muestran que *T. ortizi* es epigeo, como ya supusieron Ortuño & Arillo (2005: 3484) y notablemente higrófilo y lucífugo, hábitos que permiten su presencia en el medio subterráneo.

Tanto *T. ortizi* como *Trechus jeannei* Sciaky, 1988 han sido asignados, por diferentes autores, al grupo de *Trechus uhagonii* Crotch, 1869 (*sensu* Jeannel, 1927), principalmente por los caracteres externos que se aproximan mucho a ciertas especies de los montes cantábricos (*T. bordei* Peyerimhoff, 1909, *T. grenieri* Pandellé, 1867 entre otros) pero por la conformación del edeago y especialmente por las piezas internas, esto entra en contradicción con lo expresado por Jeannel (1927).

T. ortizi y *T. jeannei* poseen en común que, en el lóbulo medio del edeago, el orificio apical está anchamente truncado. Las piezas internas, muy similares en ambas especies, están formadas: en *T. ortizi*, por una pieza central simple y otra, más hacia el exterior, estrecha, escamosa y en forma de media caña (fig. 1) y en *T. jeannei* la pieza central es compleja y más grande y la del exterior está dividida en dos piezas escamosas más o menos confundidas con la pieza central (fig. 2)

Esta peculiaridad, sumada a otras (élitros muy convexos con una depresión sutural más pronunciada en el macho; dimorfismo sexual acentuado, donde el macho es de dimensión mayor que la hembra), hace que estas especies se desmarquen del grupo de *T. uhagonii* y quepa la posibilidad de que puedan constituir un grupo propio.

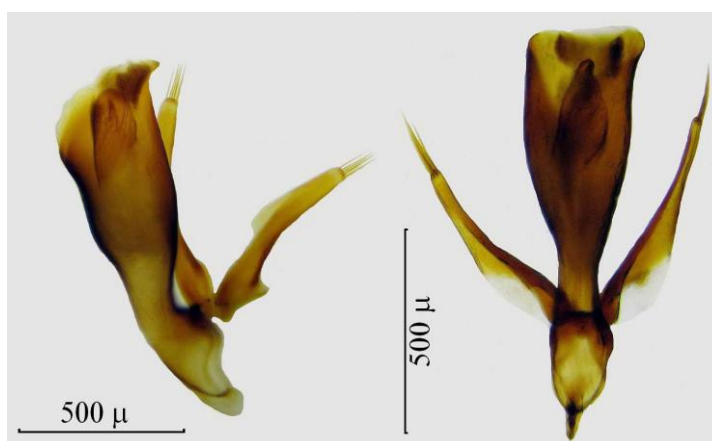


Fig. 1. Edeago de *Trechus ortizi* Español, 1970 en vistas lateral (i) y dorsal (d)

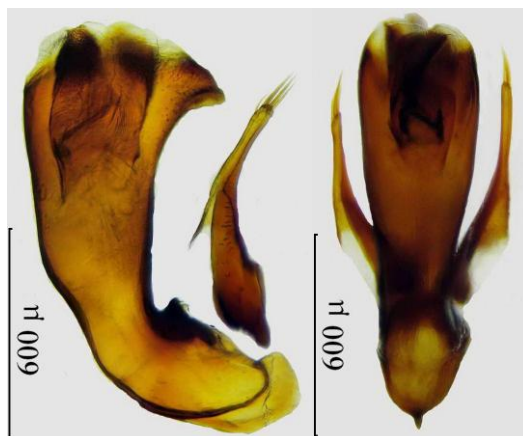


Fig. 2. Edeago de *Trechus jeannei* Sciaky, 1988 en vistas lateral (i) y dorsal (d)

***Ocys (Ocys) tachysoides* (Antoine, 1933)**

Material estudiado:

Guadalajara, 1 macho. 9-II-2004, M. Toribio coll.

Esta especie sólo era conocida de una localidad cercana a Casablanca en Marruecos (Antoine, 1933, 1956), hasta que Sciaky (1998) la cita, por primera vez para la Península Ibérica, de la Sierra de la Estrella en Portugal. Estos datos, hasta la actualidad, han ido repitiéndose por diferentes autores (Marggi *et al.*, 2003, J. Serrano, 2003 y Ortuño & Toribio, 2005)

Con este nuevo dato, además de ampliar la distribución de la especie, se aporta la primera cita para España.

Ocys (Ocys) harpaloides (Audinet-Serville, 1821) muestra un amplio rango de tamaño, variando entre 4,2 y 6,1 mm, por lo que *O. tachysoides*, cuyo tamaño está dentro de ese rango (4,0 a 5,0 mm) ha podido ser confundida con los ejemplares más pequeños de *O. harpaloides* dado su gran parecido.

Las diferencias de *O. tachysoides* con *Ocys (Ocys) quinquestriatus* (Gyllenhal, 1810) quedan expuestas por Ortuño & Toribio (2005: 45).

Clave para la separación entre *O. harpaloides* y *O. tachysoides*

- 1.- En general talla mayor. Color castaño rojizo, excepto una franja perimetral, generalmente más oscura, en los élitros, dejando una zona dorsal más clara. Siens menos inclinadas y más largas. Élitros más paralelos, con su mayor anchura en el tercio apical; estrías internas menos marcadas en el ápice. Edeago (fig. 3). *Ocys (Ocys) harpaloides* (Audinet-Serville, 1821)
- 2.- En general talla menor. Color castaño rojizo uniforme. Siens más inclinadas y más cortas. Élitros ovales, con su mayor anchura en el centro; estrías internas más marcadas en el ápice. Edeago (fig. 4). *Ocys (Ocys) tachysoides* (Antoine, 1933)

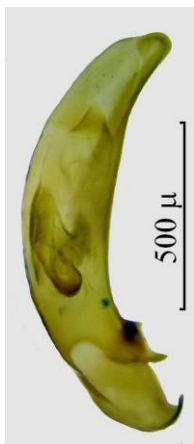


Fig. 3. Edeago de *Ocys harpaloides* (Audinet-Serville, 1821)



Fig. 4. Edeago de *Ocys tachysoides* (Antoine, 1933)

Cymindis (Cymindis) suturalis Dejean, 1825

Material estudiado:

Valencia: 1 hembra. El Saler, L'Albufera, 7-XI-2009, M. Toribio Coll.

J. Serrano *et al.* (2008) citaron esta especie, por primera vez, del sureste y sur de la Península Ibérica.

Con este nuevo registro se amplía, hacia el norte, su distribución geográfica dentro de la Península Ibérica.

Kabak (2003) cita esta especie de Francia y teniendo en cuenta que su hábitat son las dunas costeras (J. Serrano *et al.*, 2008) es posible que se pueda hallar en determinados enclaves de la costa mediterránea de la península.

AGRADECIMIENTOS

Agradezco a los responsables de Entomología del Museo de Zoología de Barcelona el envío del edeago del holotipo de *T. ortizi* para su comparación. Asimismo, doy las gracias a Ricardo Sciaky por facilitarme el material de su colección de *Ocys tachysoides* de Portugal y a Antonio Verdugo por la realización de las fotografías.

BIBLIOGRAFÍA

- Acte (Asociación de Cuevas turísticas españolas), 2005.** Información extraída de KAITE, estudios de espeleología burgalesa. GEE. Informe CESIC (2005). http://www.cuevasturisticas.es/cueva_19.asp?c=22 (Consultado en diciembre 2012).
- Antoine, M., 1933.** Notes d'entomologie marocaine. XIV. Carabiques nouveaux ou intéressants (Ins. Coléopt.) *Bull. Soc. Scien. Nat. Maroc*, 13: 69-101.
- Antoine, M., 1956.** Coléoptères Carabiques du Maroc (première partie). *Mém. Soc. Scien. Nat. Phys. Maroc (N.S. Zool.)* 1 (1955): 1-177.
- Español, F., 1970.** Un nuevo *Trechus* cavernícola del norte de Burgos (Col. Trechidae). *Speleon*, 17: 53-57.
- Jeannel, R., 1927.** Monographie des Trechinae. Morphologie comparée et distribution géographique d'un groupe de Coléoptères (II livraison). *L'Abeille*, 33: 1-592.
- Kabak, I., 2003.** Carabidae: Lebiini. In Löbl, I. & Smetana, A. (ed.): *Catalogue of Palaearctic Coleoptera*, Vol. 1: 408-439. Stenstrup, Apollo Books. 819 pp.
- Marggi, W.A., Huber, C., Müller-Motzfeld, G. & Hartmann, M., 2003.** Carabidae: Bembidiini: Bembidiina. In Löbl, I. & Smetana, A. (ed.): *Catalogue of Palaearctic Coleoptera*, Vol. 1: 241-273. Stenstrup, Apollo Books. 819 pp.
- Ortuño, V.M. & Arillo, A., 2005.** Description of a new hypogean species of the genus *Trechus* Clairville, 1806 from eastern Spain and comments on the *Trechus martinezi*-lineage (Coleoptera: Adephaga: Carabidae). *J. Nat. Hist.*, 39(40): 3483–3500.
- Ortuño, V.M. & Toribio, M., 2005.** Carabidae de la Península Ibérica y Baleares. Vol. I. Trechinae, Bembidiini. *Argania editio*, Barcelona, 455 pp.
- Sciaky, R., 1998.** *Trechus jeannei* n. sp. della Spagna settentrionale e note su altre specie di carabidi della Penisola Iberica (Coleoptera, Carabidae). *Frag. Entomol.*, Roma, 30 (2): 243-251.
- Serrano, J., 2003.** Catálogo de los Carabidae (Coleoptera) de la Península Ibérica. Monografías S.E.A.-9. *Soc. Entomol. Arag.*, Zaragoza. 130 pp.
- Serrano, J., Lencina, J.L., Bensusan, K., Torres, J.L. & Perez, C., 2008.** Sobre la presencia de *Cymindis suturalis* Dejean, 1825 en la Península Ibérica (Coleoptera, Carabidae, Lebiini) *Boln. Asoc. esp. Ent.*, 32 (1-2): 117-121.
-

Recibido: 1 enero 2013
Aceptado: 19 enero 2013
Publicado en línea: 20 enero 2013